

The Scientific Results of the Hungarian Soil Zoological Expedition
to the Brazzaville-Congo*

18. Espèces de la famille Georyssidae (Coleoptera)

Par

J. D E L È V E **

De l'Afrique intertropicale on connaissait onze espèces de *Georyssus*, mais aucune, jusqu'à présent, n'avait encore été signalée de la République du Congo-Brazzaville, ni même, en dehors de *G. sordidus* GROUVELLE (du Kasai) des régions occidentales de la zone éthiopienne. Les récoltes effectuées par l'expédition hongroise n'en acquièrent que plus d'intérêt. Elles comptent 58 spécimens, se répartissant en quatre espèces, dont trois nouvelles.

Georyssus ambiguus GROUVELLE, 1920

1920. A. GROUVELLE, Voy. All. Jeann., Afr. Or., Col., 15: 218; pl. IX, fig. 10.
1943. PAULIAN et LEGROS, Rev. Zool. Bot. Afr., 37, 1-2: 195, 198; fig. 16.

Je rapporte à cette espèce, du moins provisoirement, 11 exemplaires de Kindamba, Meya, bord de la rivière Louolo, 2. XI. 1963 (n° 65).

Cette espèce mérite bien son nom car elle reste d'une interprétation difficile. Je n'ai pas vu l'exemplaire dont PAULIAN & LEGROS ont reproduit l'édéage, mais, parmi les spécimens de provenance typique qui m'ont été communiqués par le Muséum de Paris, d'aspect extérieur identique, j'ai trouvé deux formes différentes d'édéage, ne correspondant exactement ni l'une ni l'autre à la figure donnée par PAULIAN & LEGROS Le même fait se reproduit pour les exemplaires du Congo. Sur les onze spécimens qui, d'après l'aspect extérieur, pourraient tous être désignés comme *G. ambiguus* GROUVELLE; il n'y a que deux ♂♂, et deux édéages différents: l'un présente des paramères régulièrement atténués-arrondis au sommet; chez l'autre, ils sont nettement tronqués. Enfin la situation se complique encore du fait que nous ne connaissons pas l'édéage d'une espèce très proche de celle de GROUVELLE, *G. ambiguoides* PAULIAN & LEGROS, probablement décrite d'après une unique ♀.

* Leader of the expedition: Prof. Dr. J. BALOGH; other participants: Dr. S. ENDRÓDY-YOUNGA and Dr. A. ZICSI.

** J. DELEVE, Institut Royal des Sciences Naturelles de Belgique, Bruxelles 4, 31, Rue Vautier, Belgique.

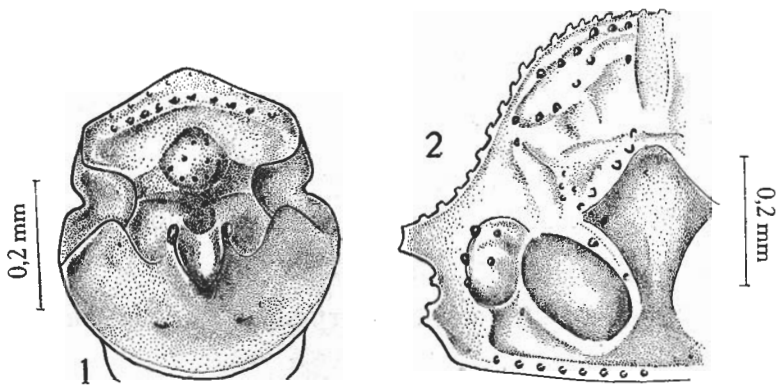


Fig. 1-2. *Georyssus lateralis* n. sp. 1: tête; 2: pronotum

Georyssus lateralis n. sp.

(Fig. 1-5)

♂: Taille 1,5 mm. Brièvement ovale, très élargi sur les côtés des élytres, fortement rétréci en arrière. Coloration d'un brun luisant.

Tête (fig. 1) garnie d'une rangée de granules disposés parallèlement au bord antérieur de l'épistome, d'un bourrelet granuleux de forme plus ou moins arrondie situé en avant du front et, en arrière, de deux fortes carènes réunies en V.

Pronotum (fig. 2) du type «*laesicollis*», fortement dilaté sur les côtés, en lame anguleuse située vers le milieu de la longueur; plus large à cet endroit que long (0,78 mm : 0,53 mm). Bord antérieur largement arrondi, crénelé, bordé d'une double rangée de granules très nets, situés sur un plan supérieur à celui du bord apical proprement dit, séparés médianement par un sillon assez large, peu profond. Fossettes médiane et submédianes profondes; leurs limites garnies de quelques granules épineux. Callosités sublatales arrondies et granuleuses. Bord postérieur bordé d'une rangée de granules presque contigus.

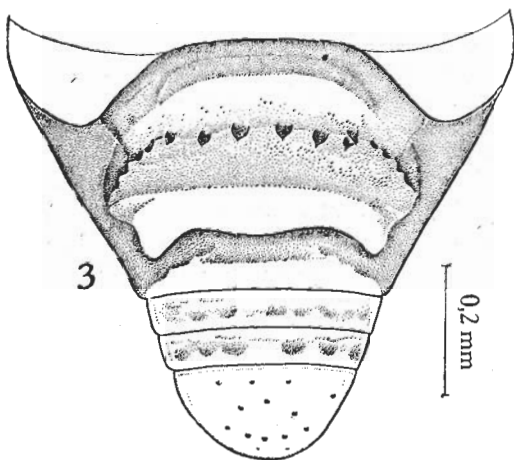


Fig. 3. *Georyssus lateralis* n. sp. Abdomen

Elytres environ deux fois plus longs que le pronotum, fortement élargis en lame lisse, crénelée, de la base jusque vers le milieu de leur longueur; un peu plus larges ensemble dans leur plus grande largeur que longs (1,1 mm : 1 mm); fortement rétrécis et acuminés au sommet. Stries profondes, à points gros et larges. Interstries très étroits, garnis de granules coniques, assez épais, régulièrement disposés à la limite de chacun des points des stries. Intervalle sutural largement relevé, surtout à la base,

garni de granules plus petits que ceux des interstries.

Métasternum granuleux, longitudinalement sillonné au milieu.

Abdomen (fig. 3) à premier segment garni de forts granules, disposés parallèlement au bord antérieur; profondément creusé devant le deuxième segment.

Edéage (fig. 4 et 5): Longueur totale 530 μ . Lobe médian (290 μ) allongé, étroit, apophyses basales 10 très longues. Paramères (205 μ) très faiblement courbés ventralement au sommet. Pièce basale plus longue que la partie distale, non évasée proximale.

♀: Extérieurement semblable au ♂.

Holotype: un ♂, Kindamba, Meya, Bangu forest, 9. XI. 1963, leg.: ENDRÓDY-YOUNGA, n° 138. Edéage: préparation n° 28566,3.

Paratypes: 38 exemplaires de Kindamba, Meya, à des dates allant du 2 au 12. XI. 1963 (n° 78, 97, 98, 120, 138, 148 et 171).

Cette espèce se distingue à première vue de tous les *Georyssus* d'Afrique ou de Madagascar par sa forme étrange. La sculpture du pronotum, celle des élytres, la conformation de l'édéage en font un membre du groupe «*laesicollis*».

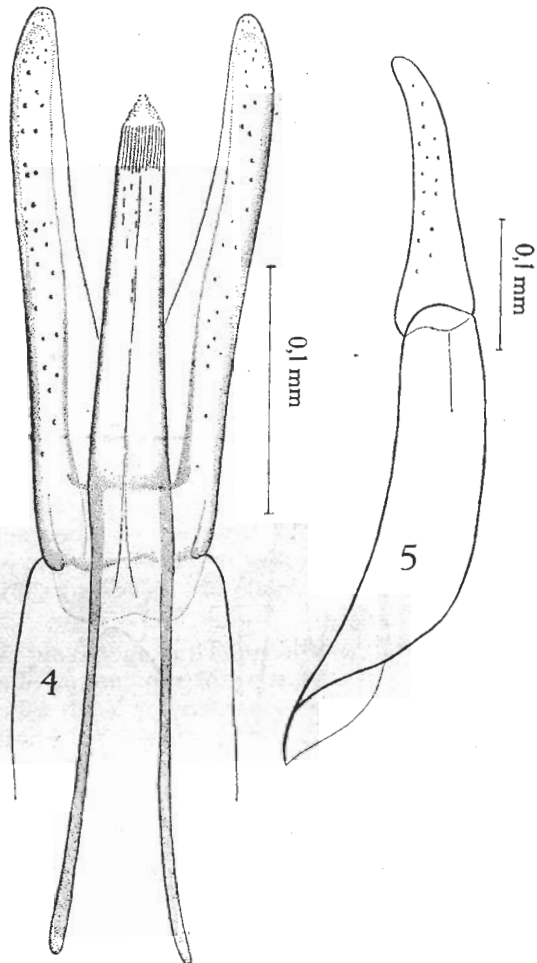


Fig. 4-5. *Georyssus lateralis* n. sp. 4: édéage, face; 5: édéage, profil

Georyssus congoensis n. sp.

(Fig. 6-10)

♂: Taille 1,3 mm. Brièvement ovale, convexe, noir.

Tête (fig. 6) sans granules, avec deux fortes carènes arquées, réunies en arrière et suivies d'un tubercule caréniforme médian.

Pronotum (fig. 7) anguleusement dilaté sur les côtés, un peu plus large à ce niveau que long (0,53 mm : 0,47 mm). Bord antérieur largement arrondi, faiblement échancré au milieu. Dent latérale aiguë, un peu relevée. Sur la partie antérieure basse, deux fortes carènes longitudinales limitant un large sillon médian; en plus, de chaque côté, deux carènes courbées. Sur la partie postérieure plus haute, deux callosités submédianes, obliques, granuleuses, largement séparées entre elles par un espace médian, élargi en avant, fortement rétréci en

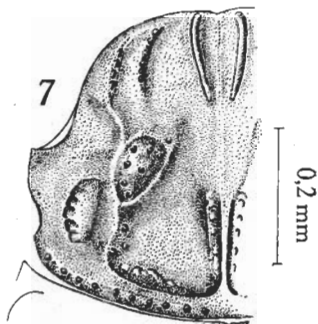
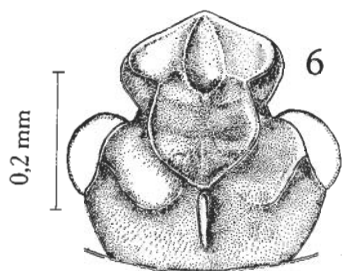


Fig. 6-7. *Georyssus congoensis* n. sp. 6: tête; 7: pronotum

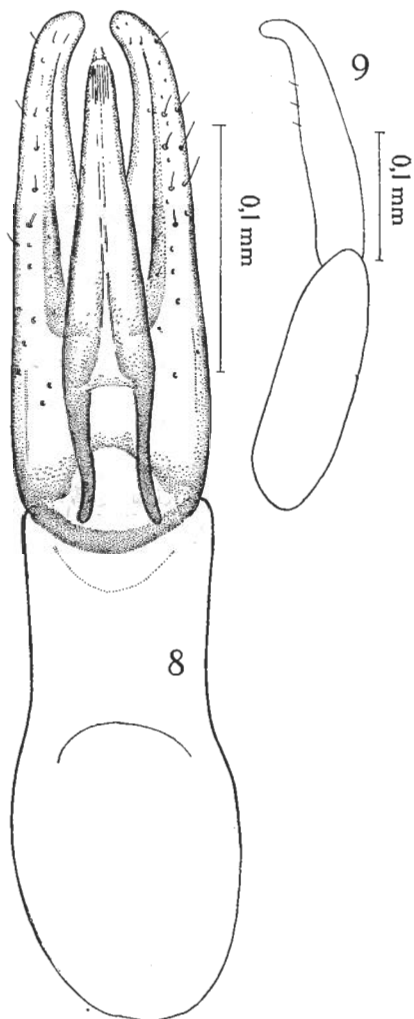


Fig. 8-9. *Georyssus congoensis* n. sp. 8: édéage, face; 9: édéage, profil

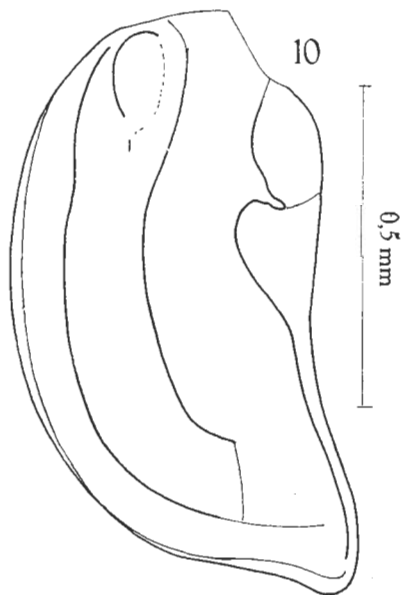


Fig. 10. *Georyssus congoensis* n. sp. Elytre, profil

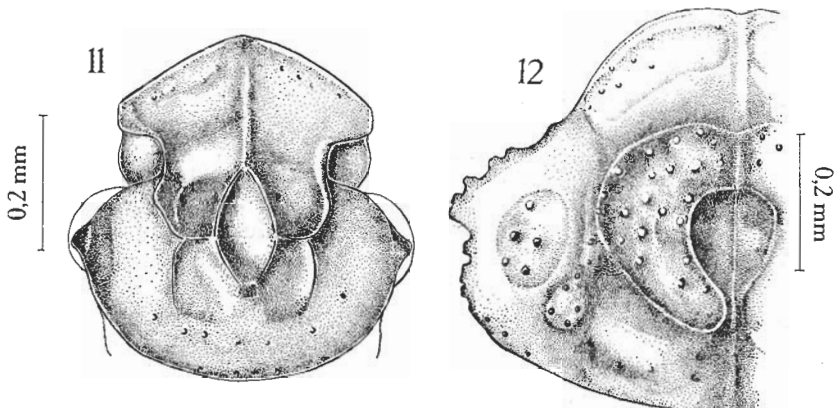


Fig. 11 – 12. *Georyssus endroedyi* n. sp. 11: tête; 12: pronotum

arrière où il est limité, de part et d'autre de la ligne médiane, par un bourrelet longitudinal, étroit, granuleux. De chaque côté encore, un peu en arrière des callosités submédianes, une callosité granuleuse sublaticale, en forme de crête. Base bordée de granulations arrondies, précédée, de chaque côté, d'un bourrelet transversal granuleux.

Elytres un peu moins de deux fois plus longs que le pronotum, presque aussi larges ensemble dans leur plus grande largeur que longs (0,83 mm : 0,87 mm). Sur chacun, trois carènes élevées: les deux premières, entre la suture et le calus huméral, atteignant la déclivité apicale; la troisième, après le calus, plus courte, paraissant former le bord latéral lorsque l'insecte est vu de dessus. Entre la suture et la première carène, deux lignes de points séparées, dans la moitié antérieure, par une troisième ligne. Entre les première et deuxième carènes, trois lignes de points. Entre les deuxième et troisième carènes également trois lignes de points: la première contre le bord externe de la deuxième carène, la deuxième débutant sous le calus huméral, la troisième située le long du bord interne de la troisième carène. Bord latéral anguleux au niveau des hanches postérieures. Repli latéral divisé, à ce même niveau, par une nervure transverse granuleuse (fig. 10).

Premier segment de l'abdomen présentant une partie large antérieure, faiblement granuleuse, et une partie étroite fortement déclive vers le bord du deuxième segment. Dernier segment garni de petits granules arrondis.

Edéage (fig. 8 – 9): Longueur totale 380 μ . Lobe médian en triangle allongé, mesurant, apophyses comprises: 185 μ . Paramères (195 μ) courbés ventralement au sommet, garnis de quelques soies courtes. Pièce basale 205 μ .

♀: Extérieurement semblable au ♂.

H o l o t y p e: un ♂, rive du fleuve Congo, à 20 km W de Brazzaville, 30. XII. 1963, leg.: ENDRÓDY-YOUNGA (n° 554). Edéage: préparation n° 29566,1.

P a r a t y p e s: 6 exemplaires de même provenance.

Cette espèce rentre dans le groupe *G. caelatus* ERICHSON qui ne comptait, jusqu'à présent, aucun représentant sur le continent africain, mais est connu de Madagascar par *G. acutecostatus* FAIRMAIRE dont cette nouvelle espèce se distingue aisément par les carènes des élytres non flexueuses.

Georyssus endroedyi n. sp.

(Fig. 11-13)

♂: Taille 1,9 mm. Corps en ovale large, convexe, d'un brun foncé luisant, avec la tête noire.

Tête (fig. 11) lisse et brillante, sauf quelques petits granules au bord antérieur de l'épistome. Au milieu du front, une fossette elliptique, profonde, prolongée en avant, sur l'épistome, par une crête longitudinale médiane; en arrière, de part et d'autre de la fossette centrale, une dépression limitée extérieurement par le prolongement de la carène flexueuse sublatérale.

Pronotum (fig. 12) nettement transversal, offrant une dilatation anguleuse sur les côtés, vers le milieu de la longueur; à cet endroit près d'une fois et demie plus large que long (0,83 mm : 0,58 mm). Bord antérieur largement arrondi, échancré au milieu à l'aboutissement du sillon longitudinal médian; celui-ci assez large en avant, très rétréci sur le disque et en arrière. Partie antérieure basse garnie de rares granules. Disque nettement plus élevé, creusé, au centre, d'une fossette profonde, plus ou moins cordiforme, entourée d'une couronne de relief modéré mais à forts granules. De chaque côté, une callosité sublatérale arrondie, garnie de quelques granules. Entre cette callosité et le bord externe de la couronne, une gibbosité longitudinale, plus large en arrière qu'en avant, avec quelques granules. En arrière de la couronne, de chaque côté, une fossette oblique submédiane, moins profonde que la fossette centrale.

Elytres un peu moins de deux fois et demie plus longs que le pronotum, plus larges que celui-ci à la base; environ une fois et un septième plus longs que larges ensemble dans leur plus grande largeur (1,33 mm : 1,17 mm), celle-ci située vers le milieu de la longueur. Calus huméraux marqués. Angle basal externe non dilaté. Repli latéral creusé, au niveau des hanches postérieures, d'un alvéole limité en avant par une nervure épaisse mais ne provoquant pas d'élargissement anguleux du côté. Stries peu profondément ponctuées, plus larges que les intervalles qui sont tous faiblement convexes et granuleux: les granules petits et

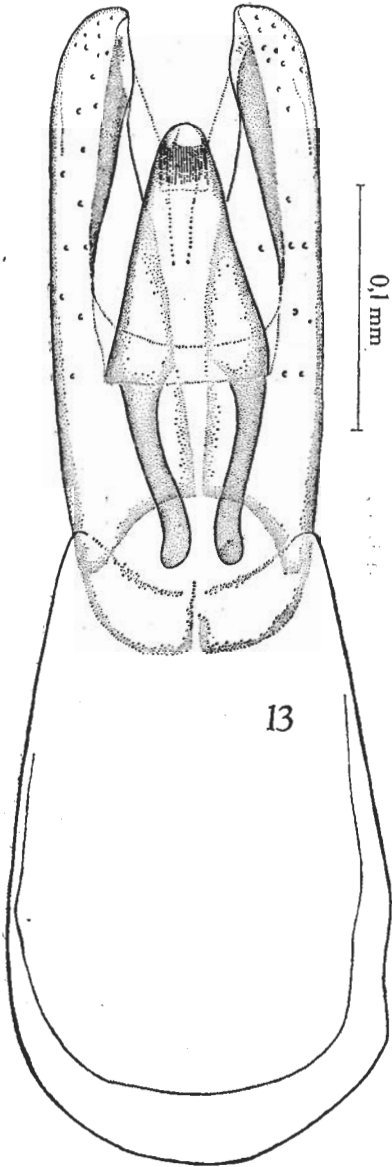


Fig. 13. *Georyssus endroedyi* n. sp. Édage

peu marqués sur les intervalles internes, gagnant progressivement en force vers l'extérieur.

Métasternum granuleux, longitudinalement sillonné au milieu.

Abdomen avec de larges granules disposés en deux rangées principales avant la déclivité oblique du premier segment. Segments II à IV granuleux sur leur bord postérieur; cinquième offrant des granules plus petits, non alignés.

Edéage (fig. 13): Longueur totale 457 μ . Lobe médian triangulaire, à apophyses basales relativement courtes (177 μ , apophyses comprises). Paramères (210 μ) assez larges, légèrement spatulés au sommet. Pièce basale (240 μ) évasée proximale.

♀ : inconnue.

H o l o t y p e : un ♂, Kindamba, Meya, rivière Louolo, 2. XI. 1963, leg. : ENDRÓDY-YOUNGA, (n° 65). Edéage: préparation n° 3866,1.

Cette espèce ne rentre exactement dans aucun des groupes représentés en Afrique et à Madagascar. Par la présence sur le pronotum d'une fossette centrale et de deux fossettes obliques submédianes, elle se rapprocherait des espèces du groupe *G. laesicollis* GERMAR auquel appartiennent, sur le continent africain, *G. ambiguus* GROUVELLE et *G. ambiguoides* PAULLAN & LEGROS. Mais elle se distingue de ces dernières par la conformation des reliefs du pronotum, la faible convexité des intervalles élytraux. Par l'édéage, elle est plus proche des espèces du groupe *tuberifer* GROUVELLE, sans en avoir la sculpture élytrale didyname.