

The Scientific Results of the Hungarian Soil Zoological Expedition to the Brazzaville-Congo*

17. Espèces des familles Dryopidae et Elminthidae (Coleoptera)

Par

J. DELÈVE**

Les récoltes de la mission hongroise au Congo-Brazzaville apportent un utile complément à l'inventaire de la faune de cette région, au moins en ce qui concerne les familles étudiées dans cette note.

Le caractère plus spécialisé des recherches de la mission hongroise lui a permis de capturer plusieurs espèces qu'on ne trouve pas dans les matériaux recueillis par MM. DESCARPENTIERES et VILLIERS dans la même région. Du point de vue zoogéographique les trouvailles les plus importantes sont celles de représentants des genres *Lobelmis* FAIRMAIRE et *Protelmis* GROUVELLE, genres dont on ne soupçonnait pas la présence en Afrique occidentale.

Je remercie vivement M. le Dr. Z. KASZAB, directeur de la Section Zoologique au Musée d'Histoire Naturelle de Budapest, d'avoir bien voulu me confier l'étude de ce matériel.

Les récoltes ont été effectuées par Dr. ENDRŐDY-YOUNGA.

Les types et les paratypes appartiennent au Musée de Budapest quelques paratypes sont déposés aussi à l'Institut royal des Sciences naturelles de Belgique et dans la collection de l'auteur.

I. Dryopidae

1. *Helichus inexpectatus* (DELÈVE, 1945)

Bull. et Ann. Soc. Ent. Belg., LXXX 1: 150.

Une seule ♀: Kindamba, Meya, cave. I. XI. 1963. — sifted, watercarried detritus (n° 57).

* Leader of the expedition: Prof. Dr. J. BALOGH; other participants: Dr. S. ENDRŐDY-YOUNGA and Dr. A. ZICSI.

** J. DELÈVE, Institut Royal des Sciences Naturelles de Belgique, Bruxelles 4, 31, Rue Vautier, Belgique.

II. Elminthidae

A) Larinae

1. *Omotonus notabilis* (GROUVELLE, 1898)

Potamophilinus notabilis GROUVELLE, 1898, Ann. Soc. Ent. Belg., 42, p. 112.

Omotonus notabilis DELÈVE, 1963, Bull. et Ann. Soc. roy. Ent. Belg., 99 (30), p. 434.

Une seule ♀, Brazzaville, Ortsom park. 22. XI. 1963; light trap (n° 221).

2. *Omotonus spinicaudus* (HINTON, 1935)

Potamophilinus spinicaudus HINTON, 1935, Stylops, 4 (8), p. 175.

Omotonus spinicaudus DELÈVE, 1963, Bull. et Ann. Soc. roy. Ent. Belg., 99 (30), p. 434.

22 spécimens, dont 4 de Kindamba, Meya, settlement: 9 et 13. XI. 1963 (n° 147 et 196); les autres de Loudima, Sagro, 6. XI. 1963 (n° 380) et 7. XI. 1963 (n° 401).

3. *Omotonus kwangolensis* DELÈVE, 1963

Bull. et Ann. soc. roy. Ent. Belg., 99 (30): 436.

Un ♂: Lefinie reservation: 10. I. 1964 (n° 640). Nouveau pour la faune du Congo-Brazzaville.

4. *Potamodytes tuberosus* HINTON, 1937

Ann. Mag. Nat. Hist., 10. XIX: 294.

142 spécimens de Kindamba, Meya, settlement du 3 au 13. XI. 1963 (n° 92, 112, 113, 123, 147, 159 et 196); Kindamba, Meya, Louolo river, 12. XI. 1963 (n° 185); Brazzaville, Orstom park, 20. XI. 1963 (n° 218); Sibiti, Irho, 25 et 26. XI. 1963 (n° 244 et 254); Loudima, Sagro, du 4 au 11. XII. 1963 (n° 337, 378, 380, 401, 403, 410, 427, 431, 451, 453).

5. *Potamodytes mucronatus* DELÈVE, 1937

Bull. et Ann. Soc. Ent. Belg., 77: 49.

12 spécimens de Kindamba, Meya, settlement, 7 et 9. XI. 1963 (n° 123, 147) Bangu forest, 12. XI. 1963 (n° 177); Louolo river, 12. XI. 1963 (n° 180); Sibiti, Irho, 27. XI. 1963 (n° 266).

6. *Potamodytes hastatus* DELÈVE, 1945

Bull. Ann. Soc. Ent. Belg., 81: 152.

23 exemplaires de Kindamba, Meya, settlement, 10 et 13. XI. 1963 (n° 159, 196), Louolo river, 12. XI. 1963 (n° 180, 185).

7. *Potamodytes grouvellei* DELÈVE, 1937

Rev. Zool. Bot. Afr., XXX (I): 105.

Un ♂ de Kindamba, Louolo river, 12. XI. 1963 (n° 180).

B) Elminthinae

1. *Stenelmis phymatodes* ALLUAUD, 1933

Ann. Soc. Ent. Fr., CII: 156.

2 ♂♂, 1 ♀ de Kindamba, Meya, Adam cave, 7. XI. 1963, collected with water net, from under stones lying in brook, above cave (n° 114).

2. *Stenelmis cristata* DELÈVE, 1965

Bull. et Ann. Soc. roy. Ent. Belg., 102 (3): 63.

I ♂, 2 ♀♀: Loudima, Sagro, 10. XI. 1963, collecting by lamplight on hillside facing savannah (n° 431).

3. *Stenelmis* sp.?

Une ♀, capturée en même temps que *S. phymatodes* ALLUAUD, mais de forme différente. Une détermination précise en l'absence de ♂ est impossible.

4. *Leptelmis collarti* (DELÈVE, 1937)

Bull. et Ann. Soc. Ent. Belg., 87: 152; Rev. Zool, Bot. Afr., 31 (34), 1938, p. 364.

Un ♂; Kindamba, Meya, Adam cave, 7. XI. 1963, avec les *S. phymatodes* ALLUAUD (n° 114). Nouveau pour la faune du Congo-Brazzaville.

5. *Leptelmis costulata* DELÈVE, 1942

Bull. Mus. roy. Hist. nat. Belg., 18 (59): 1.

8 spécimens de Loudima, Sagro, du 6 au 9. XII. 1963 (n° 378, 380, 403, 410, 427).

6. *Microdinodes illustris* (GROUVELLE, 1902)

Helmis illustris GROUVELLE, 1902, Ann. Soc. Ent. Belg., XLVI: 190.

Microdinodes illustris DELÈVE 1937. l. c. LXXVII: 154; 1965, Mus roy. Afr. centr. Ann. 8. Sc. Zool. 140:9

7 spécimens de Kindamba, Meya, settlement, 9 et 13. XI. 1963 (n° 147, 196) et de Loudima, Sagro, 10 et 12. XII. 1963 (n° 431, 454). Nouveau pour la faune du Congo-Brazzaville.

7. *Microdinodes nigrolineatus* DELÈVE, 1937

Bull. et Ann. Soc. ent. Belg., LXXVII:155

4 spécimens de Loudima, Sagro, 11 et 12. XII. 1963 (n: 450, 453, 454).

8. *Microdinodes similis* DELÈVE, 1937

Bull. et. Ann Soc. Ent. Belg. LXVII:158

Une ♀: Loudima, Sagro, 8. XII. 1963 (n° 410).

9. *Microdinodes bimaculatus* DELÈVE, 1965

Mus. roy. Afr. centr., Ann. ser. 8°; Sc. zool., n° 140: 11.

20 spécimens: Sibiti, Irho, du 25 au 28. XI. 1963 (n° 244, 254, 266, 287).

10. *Microdinodes tarsalis* DELÈVE, 1942

Bull. Mus. roy. Hist. nat. Belg., XVIII (59): 5.

Un ♂: Sibiti, Irho, 28. XI. 1963 (n° 287).

11. *Microdinodes dahli* DELÈVE, 1963

Bull. I. F. A. N., XXV, A n° 3 : 819.

Un ♂: Kindamba, Meya, settlement, 13. XI. 1963 (n° 196). Espèce nouvelle pour le Congo-Brazzaville; n'était connue que du Cameroun.

12. *Microdinodes* sp.?

Une ♀: n° 114.

13. *Helminthopsis reticulata* DELÈVE, 1945

Bull. Mus. roy. Hist. nat. Belg., XXI (10): 5.

2 spécimens: Loudima, Sagro, 6 et 7. XII. 1963 (n° 378, 401).

14. *Helminthopsis perplexa* DELÈVE, 1945

Bull. Mus. roy. Hist. nat. Belg., XXI (10): 3; 1965, Bull. Inst. roy. Sc. nat. Belg., XLI (11): 10.

5 spécimens: Kindamba, Meya, Louolo river, 2. XI. 1963 (n° 65 et 80); id. settlement, 5 et 13. XI. 1963 (n° 112, 196); Mont Fouari reservation, 12. XII. 1963 (n° 456). Nouveau pour la faune du Congo-Brazzaville.

15. *Helminthopsis quadrinotata* DELÈVE, 1965

Bull. Inst. roy. Sc. nat. Belg., XLI (11): 18.

Un ♂: Brazzaville, Orstom park, 3. I. 1964 (n° 581).

16. *Helminthopsis subglobosa* DELÈVE, 1967

Bull. IFAN, XXIX, A, n° 1, p. 336.

Une ♀: Bouenza, waterfall, 30. XI. 1963 (n° 308).

17. *Helminthopsis gracilis* DELÈVE, 1945

Bull. Mus. roy. Hist. nat. Belg., XXI (10): 8.

102 spécimens: Kindamba, Meya, Bangu forest, 4. XI. 1963 (n° 94); id. settlement, 5. XI. 1963 (n° 112); Loudima, Sagro, 6 au 11. XII. 1963 (n° 378, 380, 401, 403, 426, 427, 431, 433, 451, 452, 453); Mont Fouari reservation, 12. XII. 1963 (n° 456).

18. *Helminthopsis melanaria* n. sp.

(Fig. 1-2)

♂ — Taille: 1,7 mm. Macroptère. Ovale, modérément convexe. Dessus épar­sement pubescent, d'un brun presque noir; les appendices plus clairs. Face ventrale alutacée, parsemée de granules écrasés.

Tête alutacée.

Pronotum peu convexe, plus large à la base que long (0,57 mm: 0,5 mm), sa plus grande largeur (0,63 mm) située un peu avant le milieu de la longueur; moins large au sommet (0,42 mm) qu'à la base (fig. 1). Côtés fortement rebor­dés, subcrénelés, arrondis, sauf près des angles postérieurs où ils sont échan-

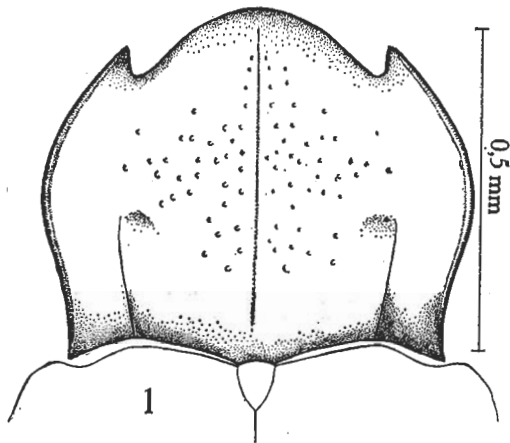


Fig. 1. *Helminthopsis melanaria* n. sp. Pronotum

crés; infléchis dans la région des angles antérieurs. Angles postérieurs aigus, dirigés en arrière; angles antérieurs aigus, dirigés vers le bas. Sillon longitudinal médian étroit mais bien tracé, commençant près de la base et atteignant presque le sommet, d'égale largeur dans toute sa longueur. Sillon sublateral marqué, de chaque côté, sur le tiers basilaire, droit, terminé dans une petite dépression interne arrondie. Ponctuation fine, nette, espacée; tégument lisse entre les points qui donnent naissance à de petites soies flaves, disposées transversalement.

Elytres peu convexes, plus larges que le pronotum à la base; environ deux fois plus longs que ce dernier; faiblement élargis jusque vers les 4/7 de leur longueur où ils sont un peu plus d'une fois et un tiers plus longs que larges ensemble (1,10 mm: 0,81 mm). Quatre premières lignes de points marquées sur le milieu du disque, les points effacés à la base, atténués en arrière. Carène sublateral formée de petits granules accolés, partant de l'épaule et s'étendant jusqu'à brève distance de l'apex. Bord latéral rehaussé de granules plus épais mais moins serrés que ceux de la carène. Epipleures alutacés, garnis, sur la ligne médiane, de petits granules.

Prosternum alutacé sur la mentonnière et sur les flancs où il offre des granules écrasés, espacés. Processus intercoxal impressionné, rugueux.

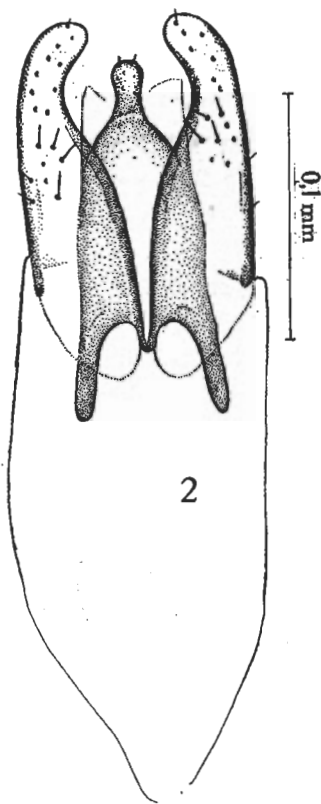


Fig. 2. *Helminthopsis melanaria* n. sp. Édéage

Métasternum lisse, brillant au centre, avec quelques points épars. Sillon longitudinal médian complet, au fond d'une dépression triangulaire. Flancs granuleux sur fond alutacé.

Abdomen lisse, brillant, ponctué comme le métasternum sur le milieu du premier segment; alutacé sur le reste de sa surface, avec des granules sur les côtés.

Édéage (fig. 2) mesurant 320 μ . Lobe médian (140 μ , apophyses comprises) à sommet arrondi. Paramères (150 μ) courbés vers l'intérieur dans leur partie distale; garnis de quelques soies courtes et raides. Pièce basale: 215 μ .

♀: Extérieurement semblable au ♂.

Genitalia: article principal 140 μ ; zone membraneuse interne s'étendant jusqu'à 56 μ du sommet; plaque ventrale 103 μ .

Holotype: un ♂, Kindamba, Meya, Adam cave, 7. XI. 1963, «collected with water-net, from under stones lying in brook above cave». — Préparation de l'édéage: n° 20 766.7.

Paratypes: 7 spécimens de même provenance, dont deux dans la collection de l'auteur.

Extérieurement assez semblable à *H. punctulata* DELÈVE dont il faut la séparer en raison de la forme de l'édéage: les paramères ne présentent pas de dilatation anguleuse au côté interne.

19. *Helminthopsis (Elmidoliana) luteopicta* DELÈVE, 1938

Rev. Zool. Bot. Afr., XXXI: 364.

Cinq exemplaires: Kindamba, Meya, settlement, 5. XI. 1963 (n° 112) Loudima, Sagro, 6. XII et 11. XII. 1963, (n° 380, 451, 453).

20. *Helminthopsis (Elmidoliana) zambezica* DELÈVE, 1965

Bull. Inst. roy. Sc. nat. Belg., XLI (11): 27.

Plus de cent spécimens: Kindamba, Meya, settlement, 7 et 13. XI. 1963 (n° 123, 196); Loudima, Sagro, du 6. au 13. XII. 1963 (n° 378, 403, 421, 431, 433?, 451, 453, 454, 456, 463,); Brazzaville, Orstom park, 27. XII. 1963 (n° 534); idem, 20 km W, rives du Congo, 30. XII. 1963 (n° 554).

21. *Trachelminthopsis terrifera* DELÈVE, 1965

Rev. Zool. Bot. Afr., LXXI (1-2): 111.

Dix spécimens: Kindamba, Meya (n°?); Brazzaville, Orstom park, 22. XI. 1963 (n° 221); Bouenza, chute, 30. XI. 1963, (n° 308).

22. *Pachyelmis madudana* DELÈVE, 1937

Bull. et Ann. Soc. ent. Belg., LXXVII: 159.

20 spécimens de Loudima, Sagro, 8. au 11. XII. 1963 (n° 410; 426, 431, 433, 451, 453); un exemplaire de Lefinie reservation, Mbéoka forest, 13. I. 1964, «sifted from alcoholly fermenting giant fruit».

23. *Pachyelmis collarti* DELÈVE, 1964

Bull. Ann. Soc. roy. Ent. Belg., 100 (18): 245.

25 spécimens de Kindamba, Meya, Adam cave, 7. XI. 1963, «collected with water-net, from under stones lying in brook, above cave»;

Espèce nouvelle pour la faune du Congo-Brazzaville, elle n'était connue jusqu'à présent que par les quatre exemplaires récoltés par M. A. COLLART au Mayumbe (Congo-Léopoldville).

24. *Pachyelmis aequata* n. sp.

(Fig. 3-4)

♂ — Taille: 1,9 mm. Brièvement ovale, convexe. Tête noire, pronotum et élytres d'un brun marron luisant, les appendices plus clairs.

Tête finement alutacée sur l'épistome; subrugueuse sur le front.

Pronotum plus large à la base que long (0,87 mm: 0,67 mm); plus grande largeur située à la base: fortement rétréci au sommet (0,45 mm.); bords latéraux presque imperceptiblement crénelés, régulièrement courbés, infléchis, dirigés vers le bord inférieur des yeux; angles antérieurs aigus, peu saillants, invisibles de dessus: angles postérieurs aigus. Disque régulièrement convexe, sans carène ni gibbosité médiane; carènes sublatérales complètement effacées, leur emplacement indiqué seulement par un très faible sillon dans la région basale; surface assez grossièrement alutacée, avec de ci-de là quelques points aréolés; région latérale à granules allongés, écrasés, bien séparés.

Elytres de la largeur du pronotum à la base; près de deux fois plus longs que le pronotum; plus grande largeur vers les 3/5 de leur longueur où ils sont un peu moins larges que longs (1,1 mm: 1,25 mm). Points des stries peu profonds, moins larges que les intervalles qui sont ridulés en travers et garnis de très petits granules irrégulièrement disposés. Carènes granuleuses des intervalles 5, 7 et 8 peu apparentes, formées de granules très fins; les deux premières atteignant l'extrémité, celle du 8^e intervalle s'arrête au début du rétrécissement apical.

Prosternum ruguleux sur le processus intercoxal, granuleux sur les flancs.

Métasternum ruguleux; sillon longitudinal médian étroit, aboutissant en arrière dans une faible dépression triangulaire.

Abdomen alutacé, avec des granules peu nets sur les quatre premiers segments.

Édage (fig. 3). Longueur: 840 μ . Lobe médian (650 μ) longuement atténué au sommet. Paramères (580 μ) étroits, élargis au sommet où ils offrent de longues soies. Pièce basale très courte: 205 μ .

♀: Extérieurement semblable au ♂.

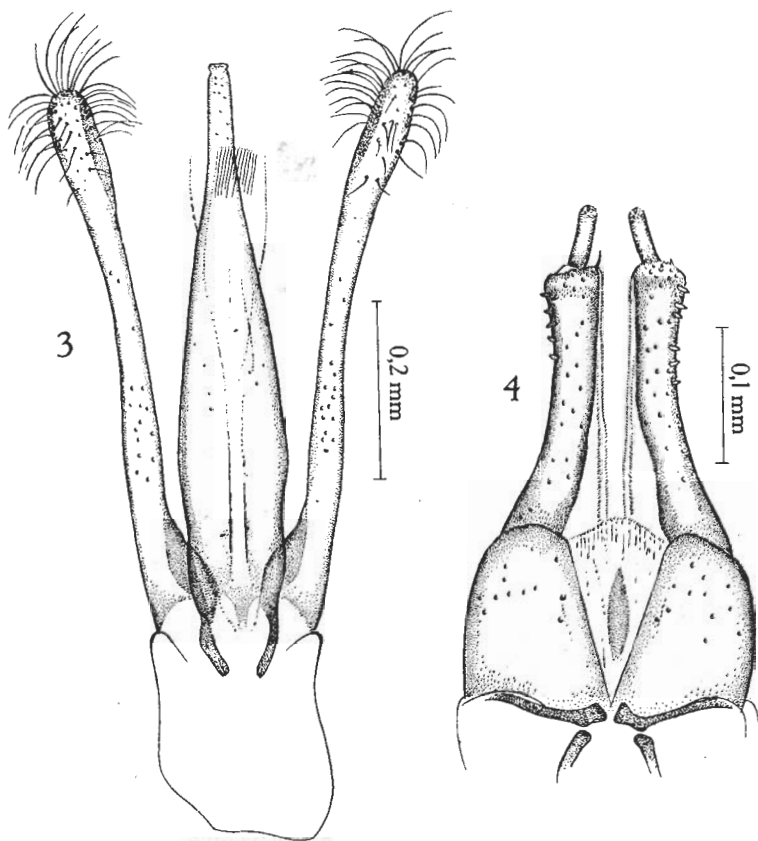


Fig. 3—4. *Pachyelmis aequata* n. sp. 3: Édéage; 4: Genitalia

Genitalia (fig. 4). Article principal: 230μ , à zone membraneuse interne s'étendant jusqu'au sommet. Deuxième article: 37μ . Plaque ventrale: 150μ .

Holotype: 1 ♂: Lefinie reservation, 6. I. 1964 (ENDRÖDY-YOUNG, n° 589).

Préparation de l'édéage n° 18 766.6.

Paratypes: 12 spécimens, même provenance (2 à l'Inst. roy. Sc. nat. Belg. et 2 dans la collection de l'auteur).

Cette espèce se distingue de toutes celles qui ont été décrites jusqu'à présent par l'effacement des carènes du pronotum. Par la structure de l'édéage, elle est à rapprocher de *P. madudana* DELÈVE et *P. rufomarginata* DELÈVE.

25. *Helminthocharis abdominalis nigra* n. subsp.

(Fig. 5)

Les 19 spécimens de Kindamba, Meya, Adam cave, 7. XI. 1963, (n° 114) «collected with water-net, from under stones lying in brook, above cave» ne se distinguent de *H. abdominalis* DELÈVE (1953) d'Afrique orientale, que par leur coloration noire au lieu de roussâtre. L'édéage est absolument semblable dans les deux séries (cf. fig. 5).

26. *Helminthocharis congoensis* n. sp.

(Fig. 6 - 7)

♂ — Taille: 1,5 mm. Environ deux fois plus long que large, longuement acuminé en arrière. Noir brillant, les appendices d'un roux ferrugineux.

Pronotum moins long que large à la base (0,48 mm : 0,58 mm); fortement rétréci au sommet (0,38 mm). Bord antérieur arrondi au milieu, sinué derrière les yeux; angles antérieurs obtus, dirigés vers le bas, invisibles de dessus. Côtés subparallèles dans la moitié basilaire, où ils offrent un double rebord; indiqués ensuite par de faibles granules; infléchis en courbe régulière jusqu'au sommet. Base largement mais peu profondément échancrée de chaque côté, très étroitement devant l'écusson. Sillon basilaire transversal étroit, accolé contre la base. De chaque côté, une fine carène sublatérale, s'étendant, en ligne presque droite, de la base au sommet. Disque coupé par un mince sillon longitudinal médian, partant de la base, arrêté très près du bord apical. Ponctuation fine et éparse entre les carènes; quelques granulations dans la région des angles antérieurs.

Elytres environ 1 fois 5/6 plus longs que le pronotum: un peu plus larges que celui-ci à la base, subparallèles jusque vers le milieu de leur longueur où ils sont environ 1 fois 2/7 plus longs que larges ensemble (0,92 mm : 0,71 mm); fortement rétrécis en arrière. Sur chacun, une carène sublatérale entière, parallèle au côté, située plus extérieurement que la carène du pronotum. Entre cette carène et le bord latéral, dans la première moitié de la longueur, une fine carène, partant de l'angle basal externe et se rapprochant, sans la rejoindre, de la carène sublatérale; prolongée, sur la seconde moitié, par quelques granules allongés, peu visibles. Sur chacun, cinq lignes de points, peu nombreux et peu profonds: les trois premières arrêtées au début du rétrécissement apical; la quatrième, entière, au bord interne de la carène; la cinquième, contre la carène externe, arrêtée avant le milieu. Intervalles larges, lisses.

Processus intercoxal du prosternum (fig. 6) éparsemment et superficiellement pointillé en avant.

Métasternum légèrement convexe, superficiellement pointillé sur le disque qui est coupé par un faible sillon longitudinal; limité, de chaque côté, par une carène reliant la hanche intermédiaire à la hanche postérieure.

Abdomen à deuxième arceau visible seulement sur les côtés; cinquième segment, allongé, déprimé transversalement au milieu.

Fémurs fortement renflés en massue.

Édage (fig. 7): Longueur totale: 610 μ . Paramères (420 μ) fortement rétrécis au sommet où ils sont

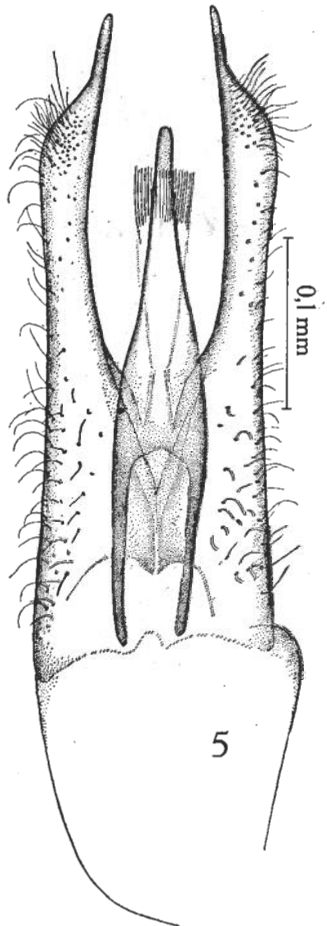


Fig. 5. *Helminthocharis abdominalis* DELÈVE. Édage

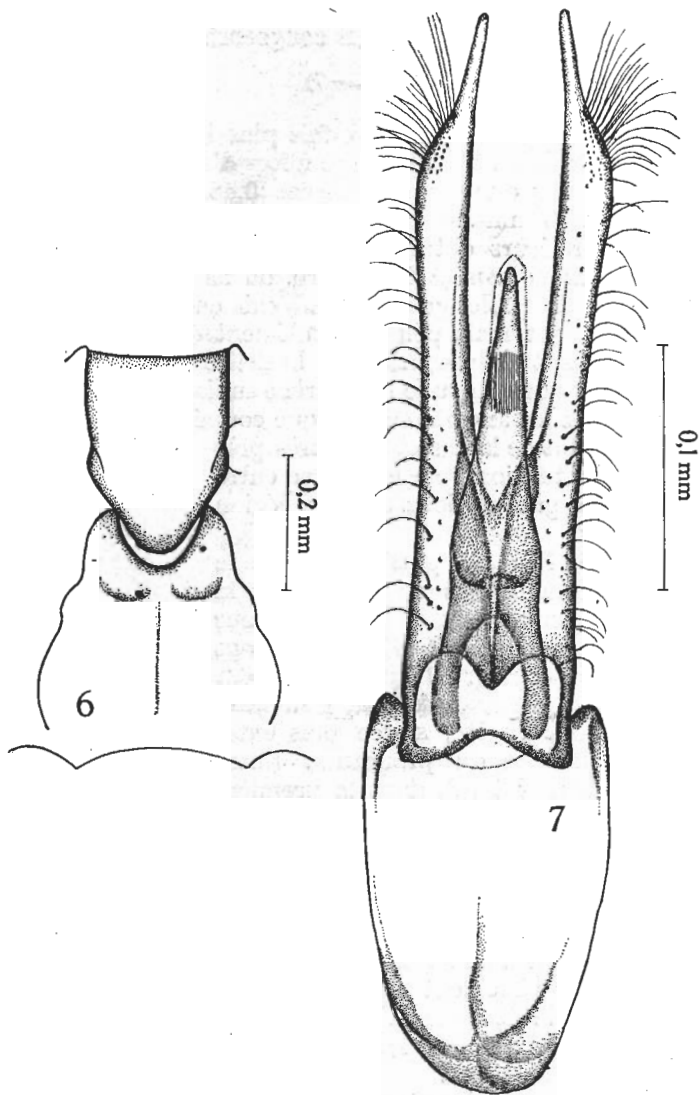


Fig. 6 - 7. *Helminthocharis congoensis* n. sp. 6: Sternum; 7: Édéage

incurvés ventralement, bordés de soies devenant plus serrées avant le rétrécissement distal. Lobe médian de forme générale triangulaire, se terminant à $140\ \mu$ du sommet des paramères; ses apophyses basales relativement courtes et larges. Pièce basale ovulaire ($224\ \mu$).

♀ — Les cinq arceaux de l'abdomen sont visibles sur la ligne médiane. Pour le reste extérieurement semblable au ♂.

Holotype: un ♂, Kindamba, Meya, Adam cave, 7. XI. 1963 (n° 114). Préparation de l'édéage n° 27 766.6.

Paratypes: 2 spécimens de même provenance, dont un dans la collection de l'auteur.

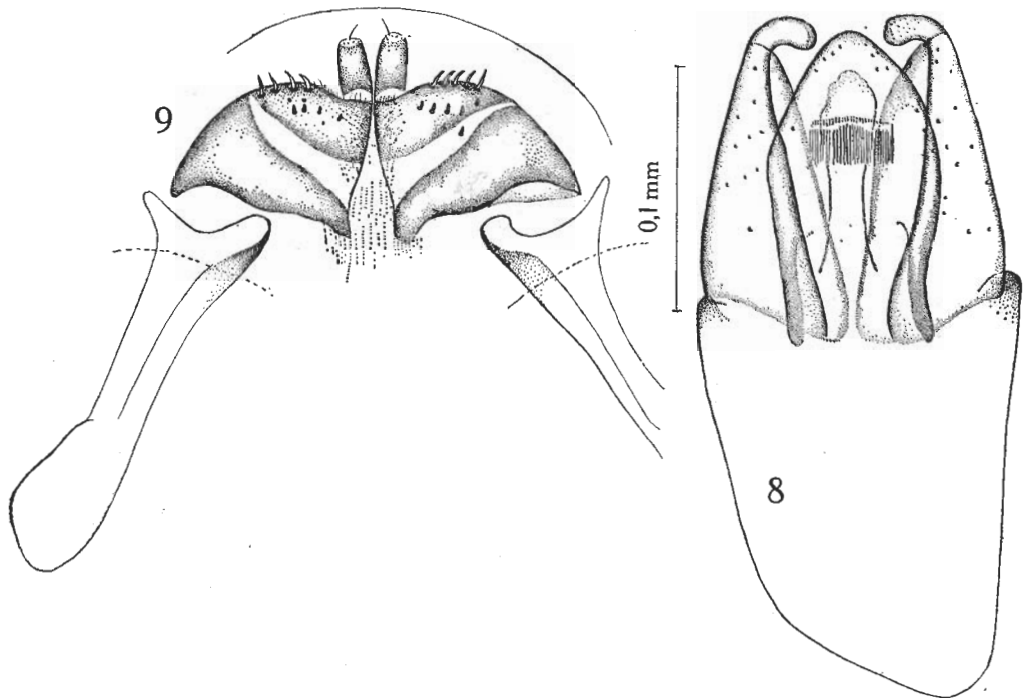


Fig. 8-9. *Lobelmis harrisoni* n. sp. 8: Édéage; 9: Genitalia

Capturés dans la même station et dans les mêmes circonstances que la sous-espèce précédente, ces exemplaires en diffèrent par le pronotum longitudinalement sillonné. Ce caractère rapproche la nouvelle espèce de *H. diasticta* ALLUAUD dont elle se distingue facilement par sa taille plus grande, sa coloration noire, sa forme plus longuement acuminée en arrière, son métasternum uni, ses fémurs plus fortement renflés.

27. *Lobelmis harrisoni* n. sp.

(Fig. 8-9)

♂: Taille: 1,5 mm. Oblong assez convexe. Noir, élytres brun foncé; antennes et tarses roux.

Tête finement alutacée. Antennes avec les articles 1, 2, 7 et 9 beaucoup plus larges que les autres.

Pronotum environ une fois et un cinquième plus large à la base que long (0,59 mm: 0,5 mm); largeur maximum (0,63 mm) vers le milieu de la longueur; environ une fois et un tiers (0,59 mm: 0,43 mm) plus large à la base qu'au sommet; côtés arrondis, bord antérieur avancé, cachant complètement la tête; surface offrant des granules espacés, plus ou moins masqués par un revêtement fuligineux, plus visibles en avant et sur les côtés; de chaque côté un sillon latéral indiqué seulement à la base; deux traits très courts devant l'écusson.

Elytes environ deux fois plus longs que le pronotum (1,02 mm: 0,5 mm); environ une fois et deux cinquièmes plus longs que larges ensemble dans leur plus grande largeur (1,02 mm: 0,73 mm); celle-ci située un peu après le milieu de la longueur; striés-punctués; points peu profonds, sauf à la base; cinquième strié creusée à la base; intervalles de la largeur des points, superficiellement réduits en travers;

Prosternum finement ruguleux sur le processus intercoxal; alutacé, avec quelques granules, sur les flancs.

Métasternum très finement alutacé avec quelques gros points épars sur la partie plane centrale; sillon longitudinal médian marqué en arrière.

Abdomen finement alutacé; portion médiane du premier segment fortement ponctuée.

Tibias antérieurs droits et assez larges; intermédiaires et postérieurs faiblement courbés; tarsi de la longueur des tibias; ongles longs, non dentés.

Édage (fig. 8) d'environ 200 μ , lobe médian (apophyses comprises): 125 μ , large et arrondi au sommet; collerette striée courte, de 22 μ environ; paramères: 130 μ , au bord externe.

♀: Extérieurement semblable au ♂.

Genitalia: fig. 9.

Holotype: 1 ♂, S. Rhodesia, Gwebi River, Sinoia Road, 7. II. 1961 (pierres dans eau courante, A. D. HARRISON).

Paratypes: deux individus de même provenance que le précédent; un exemplaire de Munwahuku Stream, Chindomora Reserve, near Salisbury, 1-2-63; un exemplaire Elphida Stream, near Salisbury 28. I. 63 (A. D. HARRISON); nombreux exemplaires de Vaal River, diverses stations.

Type au Musée de Prétoria.

Paratypes dans la même institution, à l'Institut royal des Sciences naturelles de Bruxelles et dans la collection de l'auteur.

Proche de *Lobelmis subnigra* GROUVELLE, chez laquelle la ponctuation du pro-

notum est «plus fine encore que celle de la tête; le 6e intervalle des stries des élytres est «plus saillant»; les tibias du ♂ sont épaissis et offrent une structure qu'on ne retrouve pas chez *L. harrisoni* n. sp. Les édages sont très différents. (cf. fig. 10).

Les 17 spécimens récoltés par la mission hongroise à Kindamba, Meya, Adam cave, 7. XI. 1963 (n° 114) ne me paraissent pas pouvoir être séparés de cette espèce nommée et déposée en collection depuis 1965 mais dont la descrip-

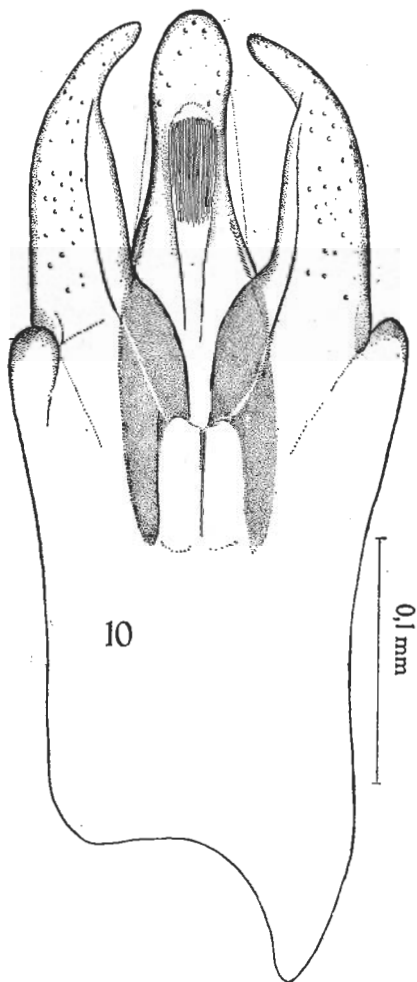


Fig. 10. *Lobelmis subnigra* GROUVELLE. Édage

tion n'avait pas encore été publiée. Les édéages sont identiques dans les deux séries, celle de Rhodésie et celle de Kindamba.

Le genre et l'espèce sont nouveaux non seulement pour la faune du Congo-Brazzaville, mais pour l'Afrique occidentale.

29. *Protelmis chutteri* n. sp.

(Fig. 11 - 12)

♂: Taille: 1,3 mm. Oblong, parallèle. D'un brun noirâtre avec les appendices roux.

Tête sans impression, faiblement convexe. Suture clypéofrontale effacée. Tégument garni de larges granules écrasés, séparés entre eux par des interstices alutacés, moins grands que le diamètre des granules. Granulation arrêtée en avant à la ligne imaginaire joignant l'insertion des antennes. Clypéus et labre brunâtres, sans ponctuation distincte.

Pronotum plan sur la majeure partie de sa surface, plus large à la base que long (0,44 mm: 0,38 mm), rétréci au sommet (0,34 mm); plus grande largeur (0,48 mm) vers le milieu de la longueur. Côtés non rebordés, sans échancrure, infléchis à partir du milieu jusqu'aux angles antérieurs qui sont invisibles de dessus, à peine saillants. Bord

antérieur largement mais peu profondément arqué en avant, sans échancrure marquée derrière les yeux. Angles postérieurs droits. Sillon longitudinal médian étroit, superficiel, écourté en avant. Sillon sublatéral très vague, sur la moitié basilaire seulement; complètement effacé en avant. Espace entre ce sillon et le bord latéral, non relevé en bourrelet. Surface à granules complètement écrasés, séparés par des interstices alutacés, l'ensemble d'aspect aréolé.

Elytres environ 2 1/3 fois plus longs que le pronotum, très brièvement arrondis aux épaules, puis subparallèles jusqu'aux 3/5 de leur longueur ou ils sont environ 1 1/2 fois plus longs que larges ensemble (0,88 mm: 0,59 mm). Striés non ponctués, assez profondes, séparées par des intervalles de largeur variable, constituées par un alignement de granules aplatis, de forme irrégulièrement de quadrangu-

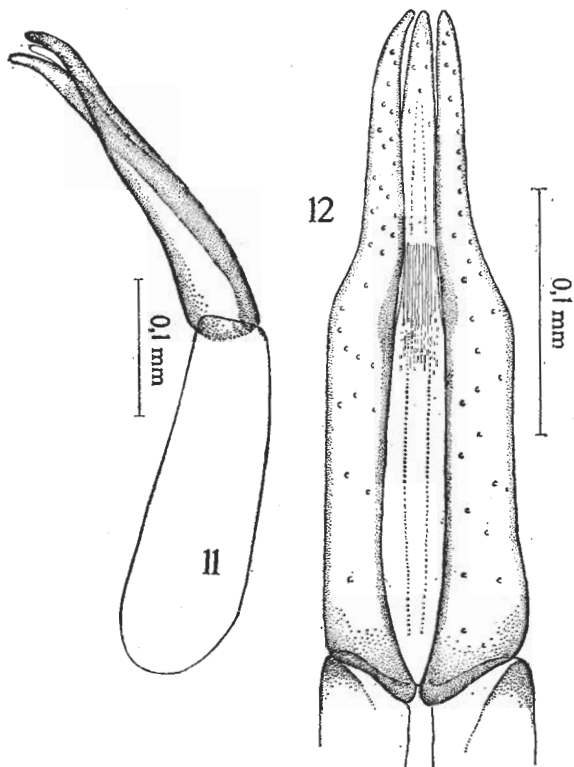


Fig. 11 - 12. *Protelmis chutteri* n. sp. Édéage, face ventrale et profil

laire. Disque plan sur les $\frac{3}{5}$ de la longueur, entre la suture et la strie humérale; région latérale courbée vers le bas, le bord latéral étant invisible d'en haut. Apex faiblement épaissi.

Processus intercoxal du prosternum large, plan, à sommet faiblement mais largement arrondi; alutacé-granuleux comme la surface dorsale.

Métasternum plan sur le disque; sillon médian étroit, net, écourté en avant. Granulation plus espacée que sur le pronotum.

Abdomen entièrement granuleux.

Édéage (fig. 11 et 12). Pièce basale (280 μ) à peine plus longue que la partie distale (252 μ).

♀: Extérieurement semblable au ♂.

H o l o t y p e : 1 ♂, Sabi River, 8. VII. 1959 (Gen. 157. N) préparation édéage: n° 27 765.6.

P a r a t y p e s : Plusieurs exemplaires de «Vaal River system», et de diverses rivières de Rhodésie du Sud et du Transvaal (Komati River, Nels R., Elands R., Mogol R., Broederstroom, Suid Kaap R., Noord Kaap R., Krokodil R., Olifants R., etc.).

Type et paratypes au Musée de Prétoria; des paratypes aussi à l'Inst. roy. Sc. nat. Belg. et dans la collection de l'auteur.

La taille, parfois un peu supérieure à celle du type décrit ci-dessus, est toujours plus petite que celle de *P. limnoides* GROUVELLE dont cette nouvelle espèce est assurément très proche. Elle s'en distingue par l'effacement presque complet des sillons sublataux du pronotum. La sculpture a été décrite par GROUVELLE en termes de ponctuation, cependant les exemplaires du Ruwenzori (rivière Wimi, ALLUAUD, 1909) que j'ai vus, me paraissent offrir plutôt des granules écrasés plus nets encore que chez *P. chutteri* n. sp. L'extrémité des élytres de *P. limnoides* GROUV. est plus fortement épaissie que chez la nouvelle espèce.

L'édéage est notablement plus long chez *P. limnoides* GROUV. (partie distale: 345 μ).

De *P. propinqua* GROUVELLE (la seconde espèce connue de l'Afrique orientale), les deux espèces mentionnées ci-dessus se distinguent par le pronotum non relevé en bourrelet sur les côtés.

Les genitalia ♀ sont sans doute extrêmement réduits et non sclérifiés; toujours est-il que, malgré tous mes essais, je ne suis pas parvenu à les mettre en évidence.

6 exemplaires de Kindamba, même station que pour *Lobelmis harrisoni* n. sp. (n° 114) et auxquels s'applique la même remarque: inséparables tant par la morphologie externe que par l'édéage de *Protelmis chutteri* n. sp.

Le genre et l'espèce sont également nouveaux pour l'Afrique occidentale.

30. *Protelmis propinqua* GROUVELLE, 1920

Voy. Ch. Alluaud et R. Jeannel; Coleopt. XV; 205.

Une ♀, capturée avec les spécimens de l'espèce précédente, paraît devoir être rapportée à cette espèce, nouvelle pour la faune du Congo-Brazzaville.

31. *Pseudancyronyx quadriguttatus* (DELÈVE, 1937)

Ancyronyx quadriguttatus DELÈVE, 1937, Ann. Soc. Ent. Belg., LXXVII: 163.

2 ♂♂, 1 ♂: Kindamba (n° 114); 3 ♂♂, 4 ♀♀: Bouenza, chute (n° 308).
Nouveau pour la faune du Congo-Brazzaville.

32. *Pseudancyronyx posticalis* (DELÈVE, 1963)

Ancyronyx posticalis DELÈVE, 1963 I. F. A. N, XXV. (A, n° 3): 823.

Un ♂: rives du Congo, 20 km W de Brazzaville, 30. XII. 1963 (n° 554).
N'était connu que du Cameroun. Nouveau pour la faune du Congo-Brazzaville.